



—
Jarre Goutte

100 cm de haut, n° 6
émail rouge coquelicot
patine classique



Sommaire

Terres d'Albine

- 6 La manufacture
- 11 Artisanat et tradition
 - 11 La préparation de l'argile
 - 12 Le façonnage
 - 16 La couleur
 - 17 La cuisson
 - 17 Les finitions
 - 18 Les patines céramiques
 - 19 L'estampillage

Pierre reconstituée

- 56 Bouquets
- 58 Putti
- 64 Urnes et vases
- 66 Grandes Statues
- 70 Socles
- 72 Animaux
- 76 Anges et bouddhas

Terre cuite

- 22 Jarres gouttes
- 26 Jarres huile
- 28 Jarres olives
- 30 Vases Art déco
- 32 Roy Soleil
- 34 Vases languedociens
- 38 Jarres décorées
- 40 Bugadier
- 42 Cuvier
- 44 Vases contemporains
- 46 Vasque
- 48 Table
- 50 Bacs à plantes
- 52 Ornements

D'Albine à vous


- 80 Nous rendre visite
- 82 Comment effectuer votre choix ?
 - 82 Personnalisation
 - 83 Nuancier
- 84 Nuancier
- 86 Comment passer votre commande ?

« Nous sommes heureux
de partager avec vous
notre passion pour
ce magnifique métier
de la Terre Cuite. »

Éric Tardif et Olivier Joubert



Jarre Goutte
100 cm de haut, n° 5
émail bleu traditionnel
patine prestige



Terres d'Albine est avant tout une histoire de passion et de racines. Racines de la terre, de par l'argile extraite depuis toujours dans notre carrière au pied de la Montagne Noire, Racines du savoir-faire dont les procédés traditionnels de fabrication sont très anciens, et Passion pour entretenir, perpétuer, développer et faire connaître le plus largement possible ce savoir-faire.

Adossée à la Briqueterie Bouisset dont l'origine remonte à 1878, Terres d'Albine fabrique artisanalement des vases, des jarres et des statues de grande qualité. Les produits faits main, en France, dans notre atelier du Tarn à Albine, sont désormais connus dans le monde entier pour leur qualité.

La société a été reprise en 2018 par deux céramistes de métier et passionnés. Une page se tourne. Leur passion, la poursuite de l'activité, la conservation du savoir-faire et l'utilisation de cette précieuse matière première locale qu'est l'argile d'Albine garantissent cependant la continuité de l'histoire de l'entreprise.

Ce nouveau catalogue en est l'illustration.

Nous sommes heureux de partager avec vous notre passion pour ce magnifique métier de la Terre Cuite.

Éric Tardif et Olivier Joubert dirigeants de Terres d'Albine





Terres d'Albine

BIENVENUE DANS NOS ATELIERS.
UN SAVOIR-FAIRE RECONNU
DANS L'ARTISANAT DE
LA TERRE CUITE DEPUIS 1878.



—
La manufacture, vue de la route
qui mène à la carrière

La manufacture

Située à Albine, dans un petit village du sud du Tarn (à 1 h 30 au nord-est de Toulouse), **la manufacture s'est développée autour de la carrière argileuse.**

Elle est exploitée depuis 1878 et nous en extrayons toujours l'argile nécessaire à la fabrication de nos produits.

À ses débuts l'entreprise travaillait dans une dimension locale, voire régionale. Elle produisait des tuiles canal, briques pressées, briques de cloison.

Dans les années 60, le père d'Alain Bouisset développe des carreaux de sol, pavés pour l'extérieur, et tuiles plates écailles.

Dans les années 80, Alain développe des produits réfractaires et accessoires de décoration pour la toiture : tuiles de rive, frises de toit, épis de faîtage...

Les tuiles de tour gironnées et les balustres apparaissent, ainsi que la réfection à l'identique, avec des produits moulés main. L'entreprise commence alors à travailler pour les Monuments Historiques.



La manufacture prend alors une autre dimension et se développe au niveau national.

Au début des années 90, les premiers modèles de vases languedociens sont réalisés. La manufacture se dote du savoir-faire du tournage à la corde.

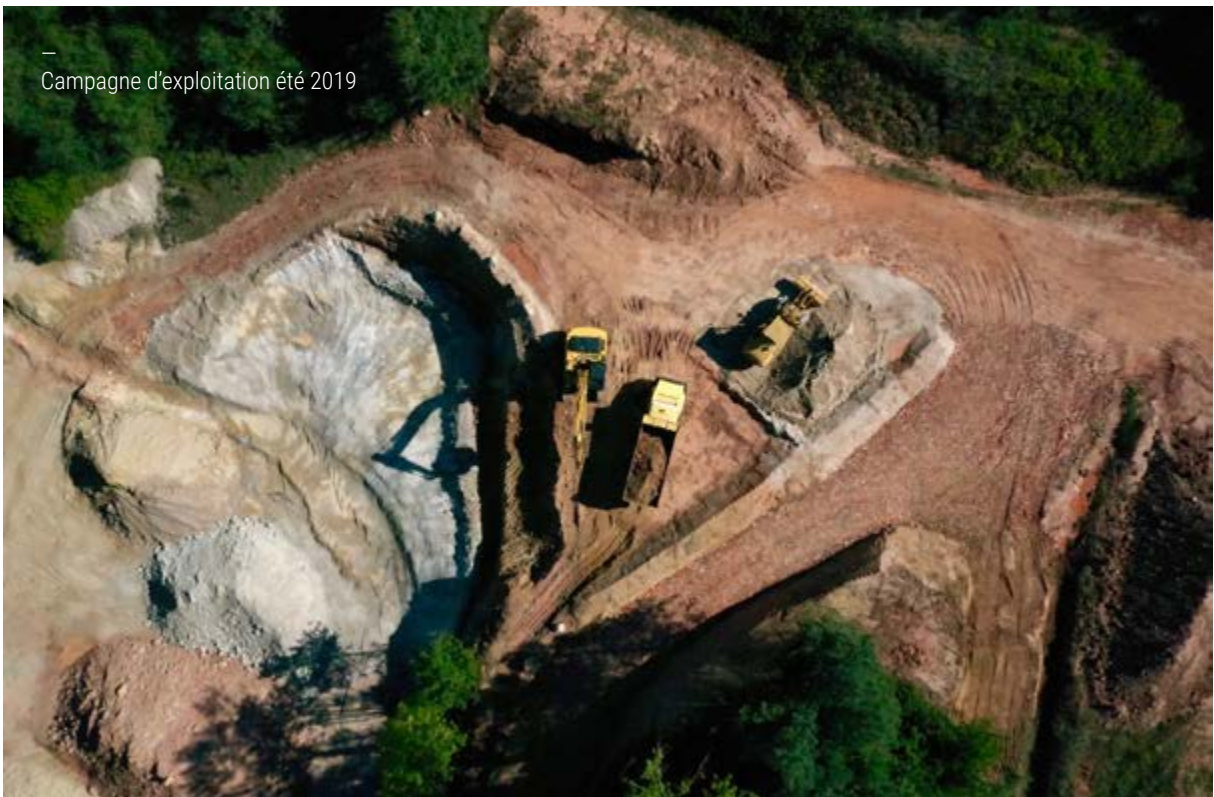
C'est l'apparition dans la gamme des premiers vases et jarres de grandes dimensions, ainsi que des premières surfaces

patinées. La patine mènera à la pierre reconstituée. Petit à petit, la gamme de décoration s'enrichit.

Depuis 2018, l'entreprise a été reprise par deux ingénieurs céramistes qui ont à cœur de poursuivre l'histoire de ce site entre artisanat et tradition.



—
Campagne d'exploitation
de la carrière en 1959



—
Campagne d'exploitation été 2019

Artisanat et tradition



—
1959, les employés concassent manuellement l'argile



—
Aujourd'hui, la machine concasse l'argile, Luc vérifie sa consistance

La préparation de l'argile

L'argile que nous utilisons est, depuis 1878, extraite de notre propre carrière, située à 300 mètres de la manufacture. Généralement, nous procédons à une campagne d'exploitation par an : des engins viennent extraire l'argile et l'entreposent sous un abri, à l'entrée de la carrière. Durant l'année, nous nous approvisionnons avec cette terre stockée sous abri. L'argile est ensuite concassée et mélangée à d'autres éléments, en fonction des qualités et rendus attendus : résistance à la chaleur, capacité d'isolation, plasticité, couleur, effets... Si aujourd'hui une machine a remplacé les coups de pelles d'antan, une personne est néanmoins nécessaire pour vérifier, à chaque

instant, la qualité de la préparation argileuse pendant la fabrication.

C'est grâce à notre savoir-faire et aux qualités particulières de nos argiles que nous vous proposons des produits qui résistent au gel.

Nous avons fait subir aux produits en terre cuite des tests, par la société française de céramique. La norme appliquée était celle appliquée habituellement aux tuiles* : 100 cycles de gel / dégel successifs... Nos produits ont résisté !
Vous pourrez donc les laisser à l'extérieur même l'hiver.

* Norme pour le gel NF EN ISO 10545-12.

Le façonnage

Le tournage à la corde

Une technique ancestrale.

La technique du tournage à la corde remonterait à l'Antiquité selon certains, et au XVII^e siècle, selon d'autres.

La jarre est façonnée à la main sur un tour.

Des linteaux de bois verticaux entourés d'une corde lui donnent sa forme intérieure et la soutiennent pendant le séchage.

Un gabarit est ensuite installé, ce dernier donnera la forme extérieure de notre vase ainsi que l'épaisseur désirée.

Nous tournons à la corde les jarres, amphores, vases Art déco, vases Roy Soleil, bugadiers, cuviers et vases contemporains.

« La technique du tournage à la corde remonterait, selon certains, à l'Antiquité ! »



—
Jean-Luc, tourneur à la corde
de la manufacture, balaie entre les jarres
en cours de séchage avant de se lancer
dans une nouvelle fabrication.



18
TERRES
D'ALBINE
78



—
Application décor « guirlande »
sur une jarre bacchus

L'estampage et le décor

Certains vases sont moulés par estampage dans des moules en plâtre. De l'argile est appliquée contre les parois d'un moule, réalisé en amont par un artisan modelleur.

Le plâtre absorbe l'humidité. Le vase, en commençant à sécher, rétrécit. Il peut alors être démoulé, et décoré.

Nous estampons les petits modèles.

La fabrication des ornements

Nos « ornements » sont réalisés soit par estampage à la main, soit par coulage : l'argile est travaillée à l'état liquide (barbotine), elle est versée dans un moule. Le plâtre, poreux, absorbe l'eau de la barbotine. Petit à petit, une paroi d'argile raffermie se constitue. Après un certain temps, le moule est renversé afin de vider l'excédent de barbotine et de ne garder que l'épaisseur de paroi désirée.

Les ornements sont ensuite collés et finis manuellement.





La couleur

La recherche d'émaux

Notre technicien en recherche et développement est capable de retrouver toutes les couleurs utilisées sur des bâtiments classés Monuments Historiques pour des réfections à l'identique.

« Pastel », « jaune Biot », « cuivre »...

Chaque couleur a demandé des dizaines d'expérimentations avant de pouvoir être ajoutée à notre nuancier.

Les matières premières sont pesées minutieusement, puis chaque test est ajouté dans le cahier d'essai... Il n'est validé qu'après cuisson, quand la poudre posée a révélé ses couleurs lors du passage par le feu.

L'atelier de recherche d'émaux peut faire penser à un laboratoire d'alchimiste !

La résistance au gel, la réfraction de la lumière et la qualité au toucher font partie de notre cahier des charges.

Nous mettons à votre disposition un nuancier standard (que vous trouverez pages 84 et 85) **mais sommes ravis de réaliser des coloris sur-mesure, spécifiques à vos besoins.**

Attention, veuillez prendre en compte que d'une cuisson à l'autre, les couleurs peuvent varier : notre nuancier est donc donné à titre indicatif.

L'émaillage

L'émail se prépare sous forme de poudre : nous pesons différentes matières premières, puis les mélangeons à de l'eau.

Selon les réalisations, nous appliquons l'émail sur les pièces par différentes techniques : au pinceau, à la louche, par trempage, ou au pistolet à air comprimé (cf. photo ci-dessus).



La cuisson

Après les avoir laissées sécher pendant plusieurs semaines, nous enfournons nos créations et leur faisons subir une longue cuisson, qui les rendra pérennes et résistantes au gel.

La cuisson est la partie la plus délicate dans le processus de fabrication. Malgré notre expérience et la haute qualité de notre terre, il arrive parfois à l'ouverture du four que certaines pièces soient fendues, voire brisées... Il faut donc recommencer ! C'est là que l'on affine notre métier de céramiste : découvrir la cause de la casse ou de la fente, différente selon les cas, pour éviter que l'expérience ne se reproduise à la prochaine cuisson !

Les finitions

Finitions terre

Nous avons souhaité, avec ces finitions réalisées avant cuisson, révéler la richesse des matières et des couleurs des argiles.

Terre nue

Une finition lisse monochrome, graphite ou rouge.

Terre brute

Une finition qui joue avec le grain de la terre. Elle est disponible en couleur craie, brique ou charbon.

Finition antique

Appliquée après la cuisson, il s'agit d'un mélange de textures minérales laissant par endroit apparaître la terre nue.



Les patines céramiques

La patine est une de nos spécialités. La plupart de nos créations sont patinées. Elles s'intègrent ainsi dans le paysage sans s'imposer, et offrent un cachet traditionnel à vos intérieurs, comme à vos extérieurs. Chaque jarre est unique, nos patines sont toutes réalisées à la main.

Patine classique

La patine classique a été notre première patine. Elle a au fil du temps connu plusieurs évolutions. Autrefois réalisée à froid, elle est désormais appliquée en cru et céramisée pendant la cuisson des vases et jarres à haute température.



L'estampille

Patine prestige

Exclusivement céramique, la patine prestige, réalisée avant cuisson, est très résistante. Plusieurs années de recherches ont été nécessaires pour la mettre au point. Nous travaillons la matière et les couleurs pour vous offrir une qualité de surface digne des jarres ayant traversé les siècles.

Un certificat d'authenticité

Nous estampillons chacune de nos créations en terre. Le sceau « Terres d'Albine » certifie donc l'authenticité de nos produits. Apposé de part et d'autre du sceau du Roy Soleil, il orne le col de nos jarres et de notre vase Roy Soleil.



Jarres gouttes
dans la lumière matinale
du cloître Saint Salvi d'Albi



Terre cuite

JARRES, VASES, TABLES, STATUES.

Jarres gouttes

À l'origine dans le sud de la France, et plus particulièrement dans le village de Biot, les potiers ont commencé à fabriquer au cours du XV^e siècle des jarres en forme d'olive ou de goutte.

Ces jarres, utilisées pour le transport alimentaire sur les bateaux, étaient réalisées avec la technique dite du « colombin ».

Aujourd'hui, nos jarres, façonnées à la main, inspirées des modèles anciens, sont tournées à la corde.

Nous les proposons en six formes et quatre hauteurs différentes : 60, 70, 80 (avec ou sans guirlande), et deux modèles en 100 cm.



—
80 cm de haut
avec guirlande
émail ivoire, patine prestige

—
100 cm de haut, n° 6
émail rouge coquelicot
patine classique





—
100 cm de haut, n° 5
émail miel, patine prestige



18
TERRES
D'ALBINE
78

Jarres huile

Unique dans cette collection de petite taille (45 cm / 55 cm), les jarres à huile estampées à la main agrémenteront vos décorations d'intérieur.



—
55 cm de haut
émail rouge coquelicot,
patine classique



—
55 cm de haut
émail vert amande,
patine classique



—
45 cm de haut
émail bleu traditionnel,
patine classique



—
45 cm de haut
émail vert traditionnel,
patine classique



—
55 cm de haut
émail vert de gris,
patine classique



—
45 cm de haut
émail miel,
patine classique



Jarres olives

Chaque jarre est rendue unique par le tour de main et l'inspiration du potier qui la fabrique.

Chaque pièce présente une légère particularité, une variation à peine perceptible de taille ou de forme, qui lui préserve toute sa valeur.

Après séchage, émaillage du col et cuisson, on applique la patine pour donner à la jarre la marque du temps.

Nos jarres « Olives » sont tournées à la corde.

Nous les proposons en cinq hauteurs différentes :

130, 110, 90, 70 et 60 cm.



Vases Art déco

Ce style des années 30 s'efforce d'opérer une synthèse de divers courants. Même si les sources d'inspiration et les influences étrangères sont nombreuses, le style Art déco est un phénomène devenu un symbole d'un art français à la recherche du « juste milieu », combinant modernisme et tradition.

Les vases Art déco sont réalisés à la main, tournés à la corde.



—
85 cm de haut
 finition brique



—
70 cm de haut
émail vert traditionnel



—
60 cm de haut
émail noir satiné

—
85 cm de haut
finition terre brute, charbon





65 cm de haut, sans guirlande,
finition terre brute, charbon

Vases Roy Soleil

Inspiré des vases de la Renaissance italienne, ce modèle, selon la légende, ornaît les jardins du Château de Versailles.

Il est tourné à la corde. Les décors sont apposés avant que la forme ne sèche complètement.

Le Roy Soleil est disponible en 100, 80 et 65 cm de haut, avec ou sans guirlande.



—
100 cm haut
émail ivoire



—
100 cm haut
vieil émail antique



—
80 cm haut
émail ivoire

Vases languedociens

Inspirés des vases de la Renaissance italienne, les vases languedociens sont une création exclusive de Terres d'Albine.

Ces vases sont fabriqués à la main, par estampage.
Chaque modèle est proposé en 60 et 80 cm de haut.
Les décors varient légèrement entre le petit et le grand modèle.



—
Vigne
80 cm de haut
émail ivoire



Fleur de Lys
60 cm de haut
émail vert traditionnel



Classic
60 cm de haut
émail jaune traditionnel



Guirlande
60 cm de haut
émail bleu majorelle



Bacchus
80 cm de haut
vieil émail



Lisse
80 cm de haut
émail jaune traditionnel



Putti
60 cm de haut
émail ivoire

A landscape photograph showing a valley with mountains in the background. The foreground is a grassy field with some dry grass and small plants. In the middle ground, there are several trees, including a large evergreen on the left and some deciduous trees with autumn foliage on the right. The sky is a clear, light blue. The overall scene is peaceful and scenic.

« Ce vase languedocien au décor *classic* prend les premiers rayons du soleil sur le causse de Caucalières. »

—
80 cm de haut
émail ivoire patiné





Amphore Guirlande
83 cm de haut
moitié jaune traditionnel
moitié patine antique



Jarres décorées

Ces créations Terres d'Albine sont fabriquées à la main.
La jarre est tournée à la corde, puis nous appliquons à la main les motifs (cf. photo p.14) : guirlande, tête de putti, feuilles, raisins...

Les amphores mesurent 83 cm de haut.

Les jarres bacchus sont disponibles en 70 et 90 cm de haut.



Amphore Putti

83 cm de haut
moitié émail ivoire
moitié patine antique



Jarre Bacchus

90 cm de haut
émail ivoire

Bugadier

En provençal, la « bugade » signifie la lessive.

Le Bugadier était donc une « lessiveuse », mais cette grande jarre pouvait avoir d'autres usages : servir comme réserve d'eau, récipient de macération, ou de décantation.

Nous avons repris cette forme et vous proposons de l'utiliser à votre façon !

Le bugadier, fait main, est tourné à la corde et émaillé à l'intérieur. Existe désormais en petit et grand modèle, il trouvera une place en extérieur comme en intérieur.

Petit modèle

55 cm de haut,
60 cm de diamètre
émail ivoire
finition prestige





—
Grand modèle
76 cm de haut
émail miel, patine prestige



—
92 cm de haut
 finition terre brute, brique

Cuvier

Les lignes de ce cuvier sont résolument contemporaines. Inspiré des anciennes ponnes en pierre et cuiviers en bois, il a été créé pour recevoir des plantations d'arbres ou arbustes. En terre cuite émaillée ou avec une finition terre brute, il trouve sa place tant à l'extérieur qu'en intérieur. Fabriqué à la corde.

Le Cuvier est disponible en deux dimensions : 92 et 63 cm de haut.



—
63 cm de haut
émail noir satiné



—
130 cm haut
finition terre brute, brique

Vases contemporains

Élégance sobre pour ces vases fins aux lignes épurées
qui s'accommodent de tout intérieur... ou extérieur.
Doux et chaleureux en finition terre brute ou luxueux en finition émaillée.

Fabriqué à la corde. Existent en trois tailles : 130, 90 et 60 cm.



—
90 cm haut
émail bleu majorelle



—
60 cm haut
émail noir

Vasque

Style intemporel pour cette vasque aux lignes épurées, inspirée des modèles anciens. Entièrement réalisée à la main, ses dimensions exceptionnelles en font un produit admirable. Hauteur 45 cm, diamètre extérieur 110 cm.





—
Plateaux Ø 80 cm et 100 cm
émail rouge coquelicot





Table

Terre d'Albine vous propose des plateaux de tables en terre cuite émaillée. Résistant aux intempéries ils peuvent rester toute l'année à l'extérieur.

Nos plateaux de tables existent en plusieurs dimensions :

Rond : Ø 60, 80, 100 cm.

(Pieds non fournis)

Bacs à plantes

À l'orangerie du château de Versailles, pendant le règne du Roi Soleil, les jardiniers affectionnaient particulièrement ce genre de bacs.

Fabriqués en bois à l'origine, on les cassait pour dépoter les orangers qui avaient grandi.

Nous les avons actualisés en associant la terre à différentes nuances d'aciers.

Les bacs à plantes sont disponibles en deux dimensions :

Carrée : 65 x 65 cm,

Rectangulaire : 30 x 65 cm.



—
65 x 65 cm, 75 cm de haut
émail ivoire patiné



65 x 30 cm, 70 cm de haut
finition terre brute, brique

Ornements

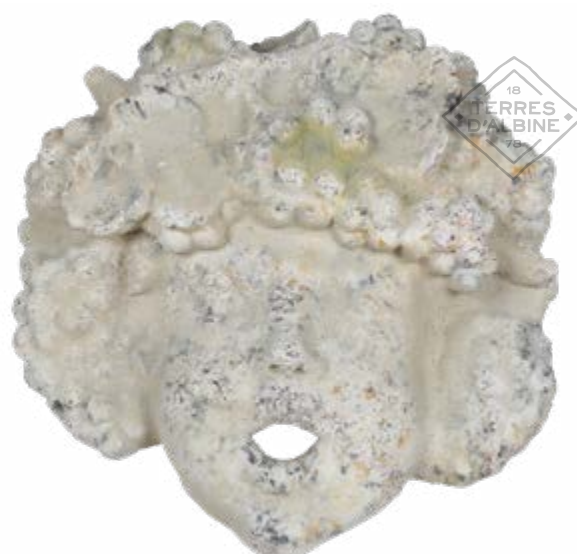
Bustes, pignes, gueuloirs ; nos ornements en terre cuite sont patinés afin de leur donner la qualité de surface des créations des siècles passés. Ils peuvent aussi à votre demande, être proposés en terre cuite brute. Ils sont réalisés à la main, par coulage.

Nous pouvons également les émailler à votre demande.



— **Gueuloir Bacchus**

50 cm haut
terre cuite



— **Gueuloir Bacchus**

50 cm haut
patiné



—
Pigne
60 cm haut
terre cuite



—
Pigne
60 cm haut
patinée



Pierre reconstituée

PUTTI, GRANDES STATUES,
URNES, VASES...

—
Sur la terrasse du Domaine viticole
des Jardins de Cicéron,
Bouquets Perla 58 cm de haut.
Au pied de l'escalier,
Bouquet Iris 47 cm de haut ;
sur **Petit Socle** de 30 cm de haut.

Bouquets

En haut de piliers, le long d'une allée ou sur une console, notre gamme de bouquets en pierre reconstituée, patinée, ornera aussi bien vos extérieurs que vos intérieurs.



—
Bouquet perla
58 cm de haut
Bouquet de fleurs et de fruits





—
Bouquet perla
58 cm de haut
Bouquet de fleurs et de fruits



—
Bouquet iris
47 cm de haut
Bouquet de fleurs et de fruits



—
Pigne
71 cm de haut



—
Boule
64 cm de haut
Boule de pilier

Putti

D'influence XVIII^e, nos putti patinés, en pierre reconstituée, ont hâte d'être adoptés !

Putto (singulier de putti), est un terme architectural italien désignant, sur une façade, la statue d'un nourrisson joufflu et moqueur. Il s'agit presque toujours d'un garçon, et plus rarement, d'un ange. Les putti se trouvent essentiellement sur les monuments de la Renaissance italienne, en particulier sur tous les bâtiments relevant du baroque sicilien.

Putti raisin
90 cm de haut





—
Putti quatre saisons
70 cm de haut



—
Putti quatre saisons
100 cm de haut



Putti musiciens

70 cm de haut
de gauche à droite : Tambourin,
Flûte de Pan, Flûte et Cymbale



—
Putti musiciens
100 cm de haut
de gauche à droite :
Cymbale et Flûte en haut,
Guitare et Tambourin en bas



—
Putti vasque
90 cm de haut



—
Putti volute
75 cm de haut sur
Socle volute
hauteur totale 120 cm



Putti panier
100 cm de haut



Jumeaux à la colombe
110 cm de haut

Urnes et vases

De style plutôt baroque, le pot à feu orne traditionnellement les portails ou les frontons à volute, selon les époques. Le vase Médicis doit son nom à la Villa Médicis, dans laquelle il fut répertorié au XVI^e siècle. Depuis, nombre de reproductions ont vu le jour.



—
Pot à feu
105 cm de haut
Pot avec couvercle



—
Urne drapée
85 cm de haut
Urne avec couvercle



—
Urne
80 cm de haut



—
Vasque fleurs fruits
2 modèles disponibles :
30 cm et 40 cm de haut



—
Vase octogonal
58 cm de haut



—
Panier
77 x 77 cm



—
Vase Médicis vigne
97 cm de haut



—
Vase Médicis
2 modèles disponibles :
en 75 cm et 95 cm de haut

Grandes statues

De style plutôt florentin, nos grandes statues en pierre reconstituée sont patinées et vieilles.



Quatre saisons

150 cm de haut

de gauche à droite :

le Printemps, l'Été, l'Automne, l'Hiver



L'Été





Diane et Apollon
140 cm de haut



—
L'Automne sur Socle
hauteur totale : 213 cm de haut

Socles

Pour mettre en valeur nos statues, putti, vasques ou autres, nous vous proposons ces deux socles. Ils se suffisent à eux-mêmes et peuvent donc aussi être utilisés seuls.

Existe aussi en 90 cm de haut et 52 x 52 cm.



—
Socle

63 cm de haut
pierre reconstituée patinée et vieillie



—
Petit Socle

30 cm de haut
pierre reconstituée patinée et vieillie

Animaux

De chaque côté d'une entrée, d'un portail, ou au pied d'un escalier, nos animaux en pierre reconstituée patinée sauront accueillir vos hôtes avec prestance.



Les deux lions

135 cm de haut

Socle disponible sur
demande en supplément
49 x 110 x 54 cm



—
Elmer le dogue
98 cm de haut



—
Jack le Doberman
77 cm de haut



—
Médor le lévrier
80 cm de haut

D'autres animaux sont disponibles sur demande :
Oies, Grenouilles, Sangliers...



—
Hibou
52 cm x 28 cm



—
Chouette
22 cm x 13 cm



—
Perroquet
73 cm x 25 cm



—
Chouette





—
Poule
20 cm de haut



—
Coq
35 cm de haut



—
Chat
25 cm de haut



—
Lapin
30 cm de haut



—
Tortue
grand modèle : 20 x 27 x 40 cm
petit modèle : 10 x 15 x 25 cm

Anges et bouddhas

Anges

À chaque devant de porte ou au milieu d'une allée de jardin, ces petits anges rappellent l'époque de la Renaissance où ils étaient les rois.

Bouddhas

Des têtes qui ramènent à certaines croyances, le Bouddha est l'élément parfait pour plonger votre décor et votre vie dans une profonde méditation.



—
Ange Pensif
35 x 16 x 22 cm, 12 kg



—
Ange Rêveur
34 x 24 x 23 cm, 18 kg



—
Ange Penché
23 x 54 cm, 9 kg





—
Tête de Bouddha, Petit Modèle
38 cm de haut
23 cm de diamètre, 12 kg



—
Tête de Bouddha, Grand Modèle
58 cm de haut
35 cm de diamètre, 57 kg



Vase Roy Soleil
80 cm haut
émail ivoire



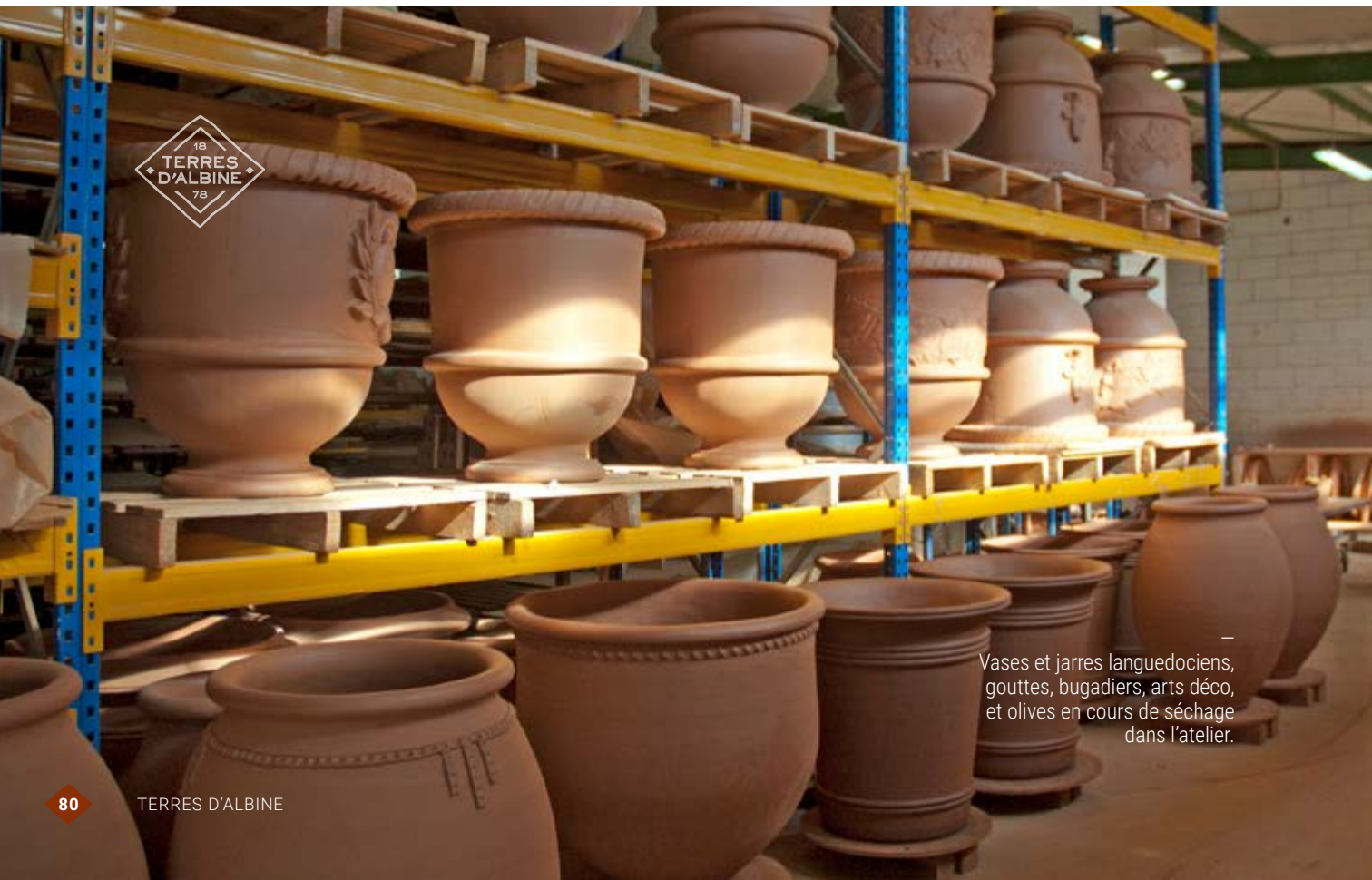
D'Albine à vous

FAIRE VOTRE CHOIX,
NOUS RENDRE VISITE,
PASSER VOTRE COMMANDE.

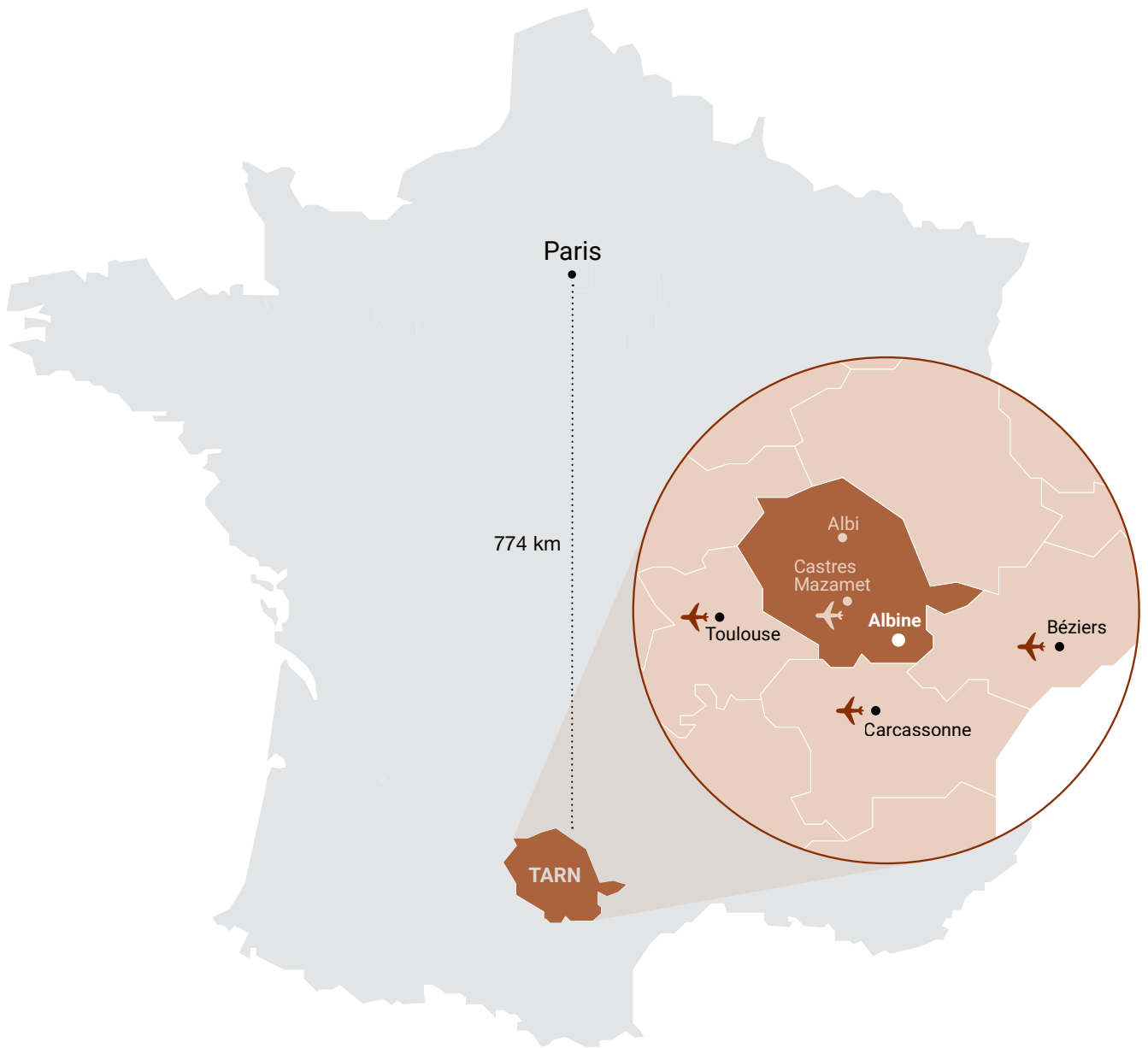
Nous rendre visite

La manufacture est située en France, dans le sud-est du Tarn : à 1 h 30 de Toulouse, entre Béziers, Carcassonne et Albi. Vous pouvez nous rendre visite les jours ouvrés, et découvrir certains gestes du métier et nos produits. En effet, c'est lorsque vous serez face à eux que vous apprécierez au mieux leurs qualités et leurs volumes. Nous vous incitons à prendre rendez-vous afin de pouvoir bénéficier d'une visite de nos ateliers.

Terres d'Albine
Le Simou 81240 Albine, France
contact@terres-albine.com
+33 (0)5 63 98 32 08



Vases et jarres languedociens, gouttes, bugadiers, arts déco, et olives en cours de séchage dans l'atelier.



Comment effectuer votre choix ?

Personnalisation

Nous nous réjouissons de pouvoir proposer des réalisations spécifiques (formes, matières, couleurs) pour des projets et lieux particuliers.

Nous collaborons ainsi régulièrement avec des architectes et des paysagistes.

Nous pouvons également personnaliser certains de nos produits en apposant vos initiales, blason, armoiries.

N'hésitez pas à nous solliciter pour obtenir un devis sur-mesure.



—
Personnalisation d'un vase Roy Soleil avec apposition des armoiries de deux familles réunies sous une couronne.
(commande d'un paysagiste)
Environ 15 x 20 cm.



Nuancier

Veillez trouver dans la double page ci-après notre nuancier standard.

Chaque pièce en terre proposée dans ce catalogue peut être émaillée avec toutes celles du nuancier, juste patinée, ou laissée brute.

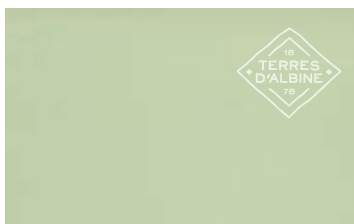
Vous souhaitez une couleur particulière ?

Nous serons ravis de la chercher et de réaliser un émail à la mesure de votre attente.

Émaux



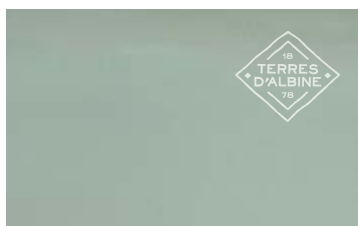
—
Rose calamine



—
Vert amande



—
Pastel



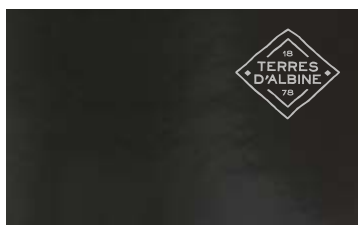
—
Vert de gris



—
Ivoire



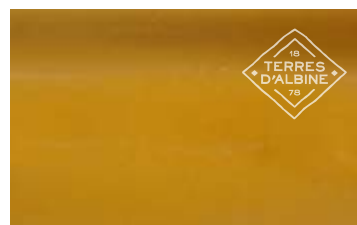
—
Bleu majorelle



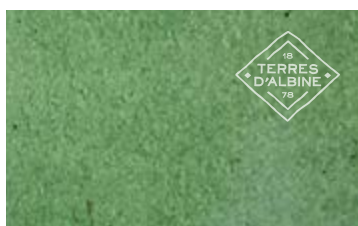
—
Noir satiné



—
Rouge coquelicot



—
Miel



—
Vert traditionnel



—
Jaune traditionnel



—
Bleu traditionnel



—
Jaune brillant



—
Vieil émail



—
Vieil émail antique

Patines



—
Prestige



—
Classique

Finitions

Terre brute



—
Craie



—
Brique

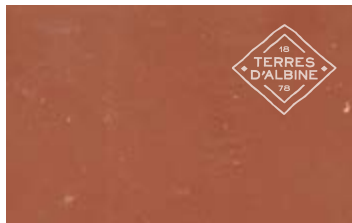


—
Charbon

Terre nue



—
Graphite



—
Rouge

Antique



Attention !

Veillez prendre en compte une différence d'aspect entre l'impression papier et l'émail cuit sur le tesson : d'une cuisson à l'autre, les couleurs peuvent varier. Notre nuancier est donc donné à titre indicatif.

Comment passer votre commande ?

Vous pouvez passer directement votre commande sur notre site internet ou en nous envoyant un email.

www.terres-albine.com

contact@terres-albine.com

Nous pouvons livrer partout dans le monde par route, transport maritime ou aérien en supplément.

Si vous désirez des conseils sur nos produits, des qualités de matières ou des couleurs, veuillez nous appeler, nous envoyer un fax ou un courrier.

T. +33 (0)5 63 98 32 08

F. +33 (0)5 63 98 48 27

Terres d'Albine

Le Simou 81240 Albine, France

Nous sommes à votre disposition du lundi au vendredi de 8h30 à 12h et de 14h à 17h30.

Nos délais de livraison sont fonction du produit à fabriquer et de la charge de nos ateliers. La production étant artisanale, notre service commercial vous communiquera un délai à réception de votre commande.

Retrouvez-nous sur les réseaux sociaux :



[@terresalbine81](#)



[@terresdalbine](#)



[terres d albine](#)



[TERRES D'ALBINE](#)



—
Jarre goutte
100 cm de haut
émail miel



Conception et mise en page :
PRUNCH / www.prunch.fr

Textes :
Terres d'Albine

Photographies :

Studio Tchiz : pages 2, 9, 18-19, 22-23, 26-27, 30, 33, 37, 38, 40, 45-46, 52-53, 57, 59, 63, 73-79, 84-85, 88 / Atelier Pépite : pages 4, 6-8, 12-15, 17, 20, 24-25, 28-29, 31-32, 34-35, 41-44, 47-49, 51, 54-56, 58, 60, 67-68, 70, 78, 80, 82-83, 87 / Raymond Alègre : pages 16, 33, 36, 39, 50, 57, 59, 60-66, 69, 71-73 / Briqueterie Bouisset : photos d'archive pages 10 et 11 & photo au drone page 10.

© Terres d'Albine, mars 2020, tous droits réservés.
L'utilisation ou la copie de tout contenu (photos, textes et nuancier) sont interdites sans l'autorisation de l'auteur.



www.terres-albine.com